

NVR-mini / NVR-0802PR / NVR-1602PR / NVR-0802PR Mk II / NVR-1602PR Mk II
AXIS カメラ登録マニュアル

NVR へ AXIS カメラを登録する場合、事前に AXIS カメラに ONVIF、Username Token の設定を行う必要があります。以下の手順にて設定を行ってください。

1. カメラの設定

1-1. FW7.10 以降の AXIS カメラの場合

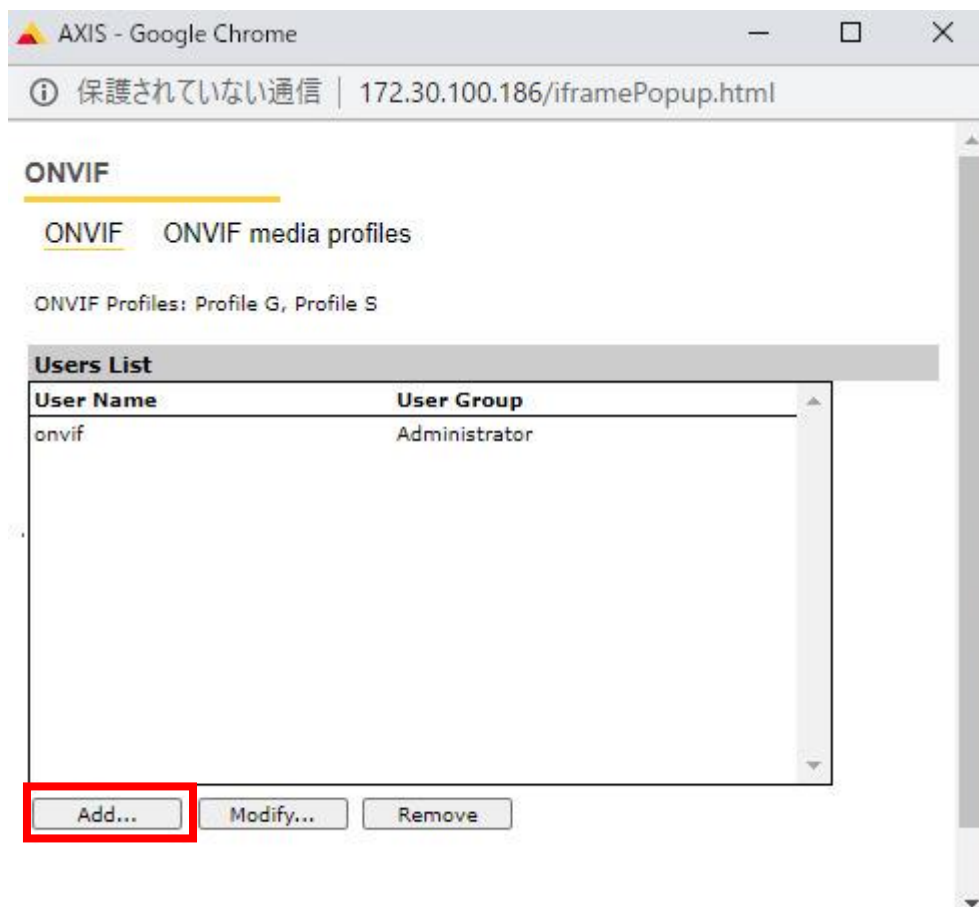
①カメラの設定画面を開きます。



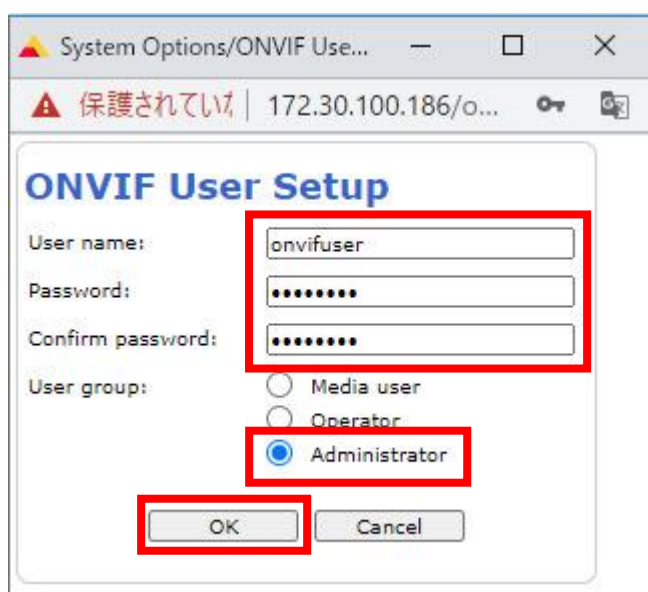
②「システム」のタブをクリックし「ONVIF」をクリックします。



③ ONVIF 設定画面が表示されます。「Add」をクリックします。



④ ユーザー名とパスワード、確認用パスワードを入力します。User group は「Administrator」を選択します。「OK」ボタンをクリックし、ONVIF ユーザーを作成します。



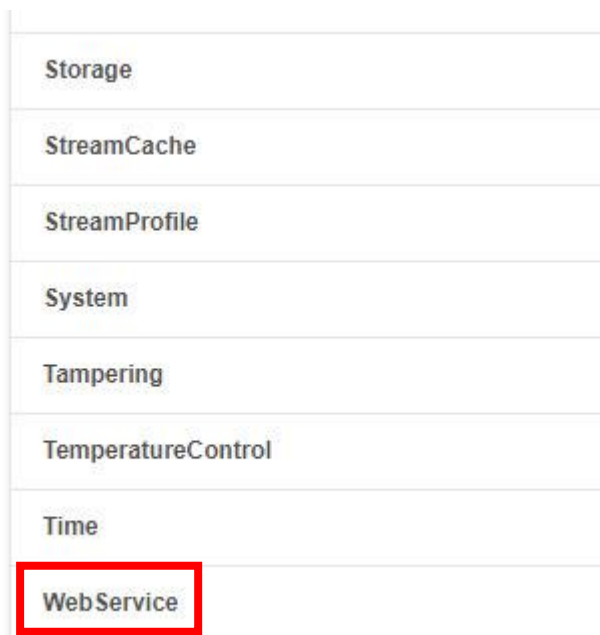
⑤ 「システム」のタブをクリックし「プレイン設定」をクリックします。



⑥ 高度な設定のメッセージが出ましたら「同意します」をクリックします。



⑦ プレイン設定を一番下までスクロールし、「Web Service」をクリックします。



- ⑧ Web Service の画面にて Username Token の「Enable replay attack protection」のチェックボックスを外し、「保存」をクリックします。



WebService

UsernameToken

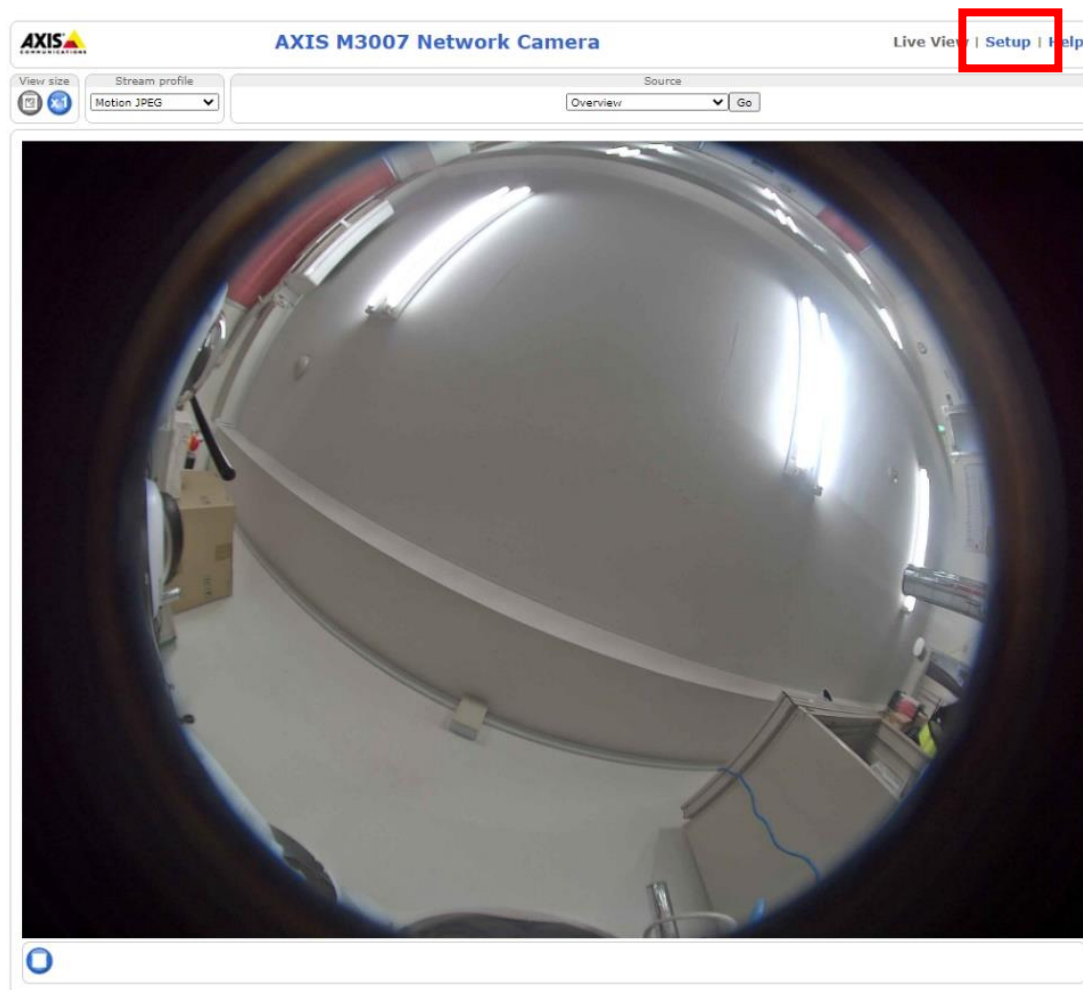
Enable replay attack protection

キャンセル 保存

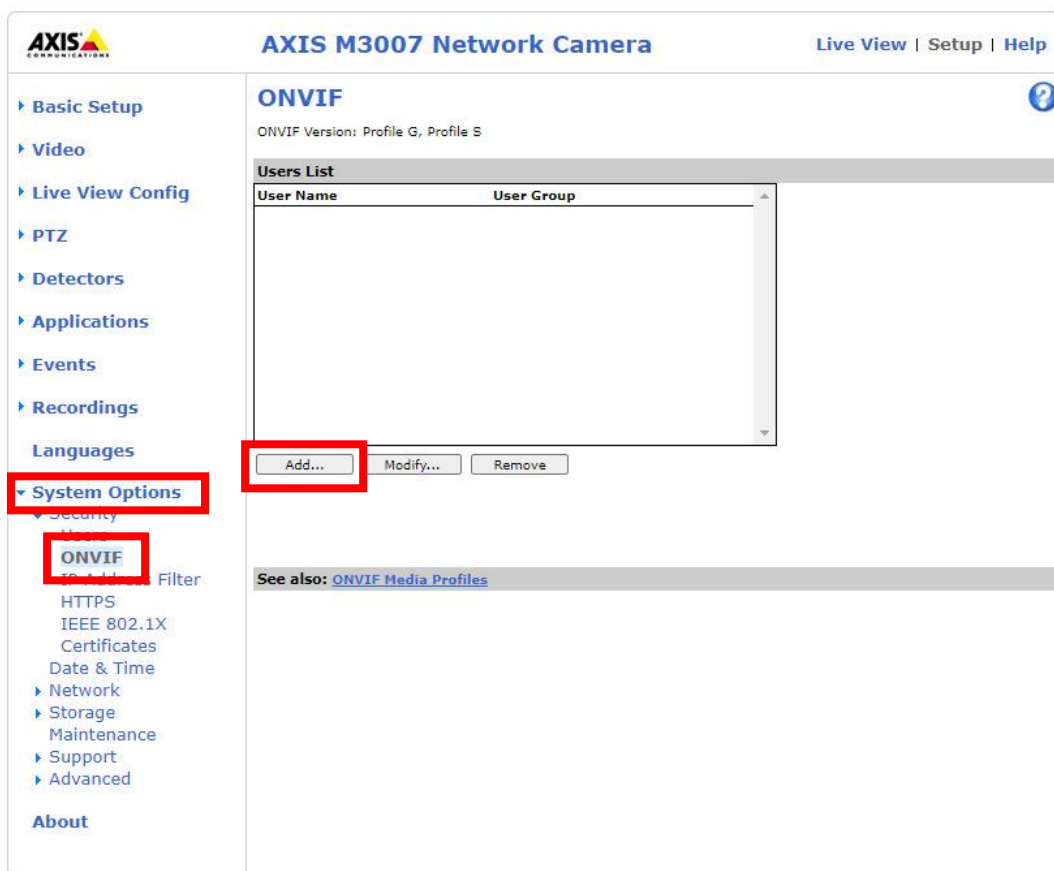
※本操作を行わない場合、カメラ登録後、録画が停止する恐れがございます。

1-2. FW7.10 より前の AXIS カメラの場合

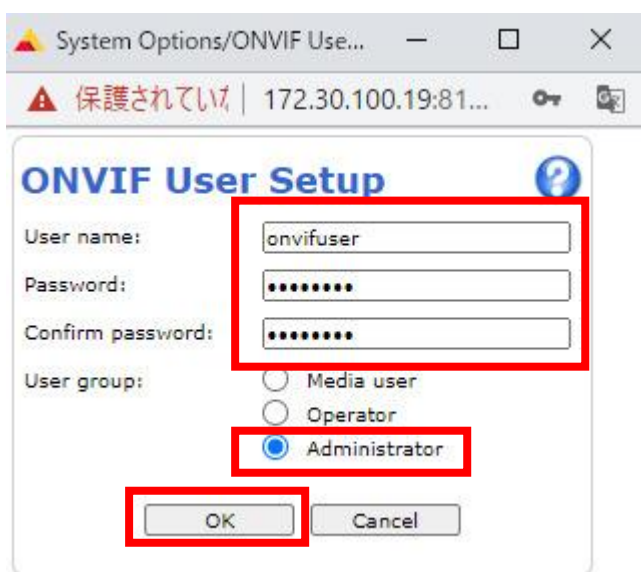
- ① カメラの設定画面を開きます。



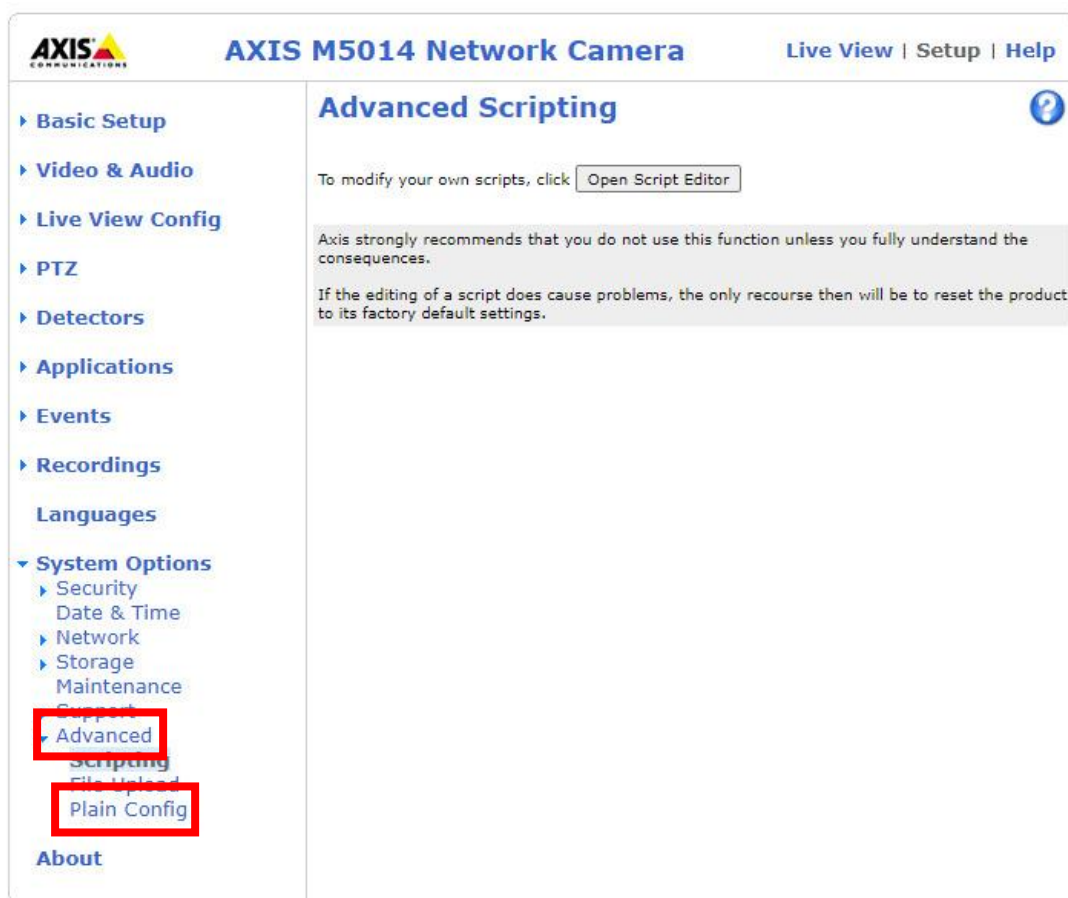
② 「System Options」の「ONVIF」をクリックします。ONVIF の設定画面が表示されます。「Add」をクリックします。



③ ユーザー名とパスワード、確認用パスワードを入力します。User group は「Administrator」を選択します。「OK」ボタンをクリックし、ONVIF ユーザーを作成します。



- ④ 「Advanced」をクリックし、「Plain Config」をクリックします。



AXIS M5014 Network Camera Live View | Setup | Help

Advanced Scripting

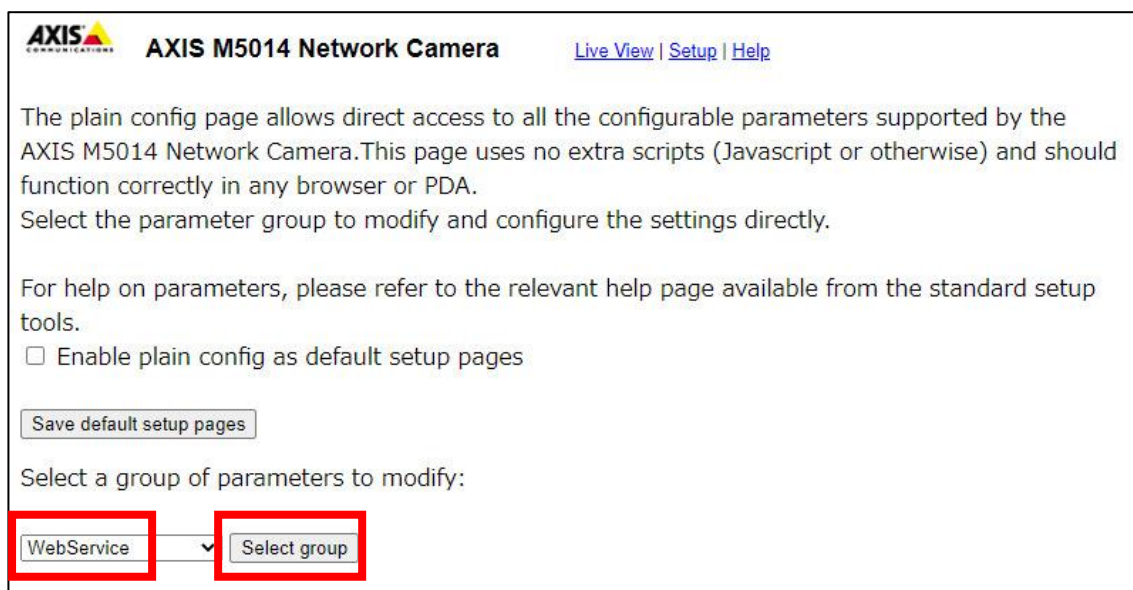
To modify your own scripts, click [Open Script Editor](#)

Axis strongly recommends that you do not use this function unless you fully understand the consequences.

If the editing of a script does cause problems, the only recourse then will be to reset the product to its factory default settings.

Basic Setup
Video & Audio
Live View Config
PTZ
Detectors
Applications
Events
Recordings
Languages
System Options
Security
Date & Time
Network
Storage
Maintenance
Support
Advanced
Scripting
File Upload
Plain Config
About

- ⑤ プルダウンから「Web Service」を選択し、「Select group」をクリックします。



AXIS M5014 Network Camera Live View | Setup | Help

The plain config page allows direct access to all the configurable parameters supported by the AXIS M5014 Network Camera. This page uses no extra scripts (Javascript or otherwise) and should function correctly in any browser or PDA.

Select the parameter group to modify and configure the settings directly.

For help on parameters, please refer to the relevant help page available from the standard setup tools.

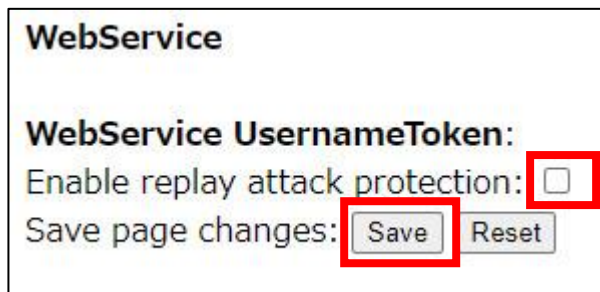
Enable plain config as default setup pages

[Save default setup pages](#)

Select a group of parameters to modify:

WebService Select group

⑥ Web Service の画面にて Username Token の「Enable replay attack protection」のチェックボックスを外し、「Save」をクリックします。



WebService

WebService UsernameToken:

Enable replay attack protection:

Save page changes:

※本操作を行わない場合、カメラ登録後、録画が停止する恐れがございます。

2. NVR への登録

NVR にアクセスし、作成した ONVIF ユーザーのユーザー名とパスワードを使用し、カメラを追加します。

※NVR へのカメラ追加手順についてはユーザーマニュアルをご参照ください。



+

-

01 - Camera 01

02 - Camera 02

03 - Camera 03

04 - Camera 04

05 - Camera 05 

06 -

07 -

08 -

カメラ名: Camera 05

強制: IP

IP: 172.30.100.186

ポート: 80

プロトコル: ONVIF

ブランド:

チャンネル: 1

型番:

ユーザー名: onvifuser

パスワード: ●●●●●●●●

すべてのカメラ...

切断されています

適用